



# EDUCACIÓN VIAL

ACTIVIDADES PARA ALUMNOS Y ALUMNAS

SEGUNDO CICLO  
DEL NIVEL PRIMARIO



Agencia Nacional  
de Seguridad Vial



Ministerio de  
Educación  
Presidencia de la Nación



Ministerio del  
Interior  
Presidencia de la Nación

# CUADERNO DE ACTIVIDADES

Materiales para alumnos y alumnas  
Segundo Ciclo del Nivel Primario

**PRESIDENTA DE LA NACIÓN**

**Cristina FERNÁNDEZ de KIRCHNER**

**MINISTRO DE INTERIOR**

**Florencio RANDAZZO**

**MINISTRO DE EDUCACIÓN**

**Alberto SILEONI**

**DIRECTOR EJECUTIVO**

**AGENCIA NACIONAL DE SEGURIDAD VIAL - MINISTERIO DEL INTERIOR**

**Felipe RODRÍGUEZ LAGUENS**

## **Participaron de esta publicación:**

*Ministerio de Educación:* Secretaria de Educación, María Inés VOLLMER; Subsecretaría de Equidad y Calidad Educativa, Mara BRAWER; Directora Nacional de Gestión Educativa, Marisa del C. DIAZ; Directora de Nivel Primario, Silvia STORINO; Coordinadora Areas Curriculares, Cecilia CRESTA.

*Agencia Nacional de Seguridad Vial:* Director de Capacitación y Campañas, Esteban ASLA; Coordinadora del Centro de Formación en Política y Gestión de Seguridad Vial, Fabiola CARCAR.

*Autoras:* Mónica IPPOLITO, María del Carmen CAEIRO, Mercedes CARVANI.

*Lectura crítica:* Gabriela GELBER, Alejandra LAPEGNA, Paula GHIONE.

*Diseño y diagramación:* Claudio MAQUEDA

*Arte:* Dirección de Capacitación y Campañas Viales

*Ilustración:* REP





Materiales para alumnos y alumnas: 4º grado

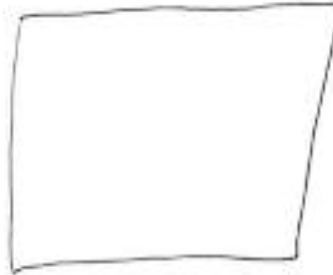
## Actividad 1: El fascinante mundo de la historieta



Materiales para alumnos y alumnas: 4º grado

## Actividad 2: Valentina y Fede tienen su historia

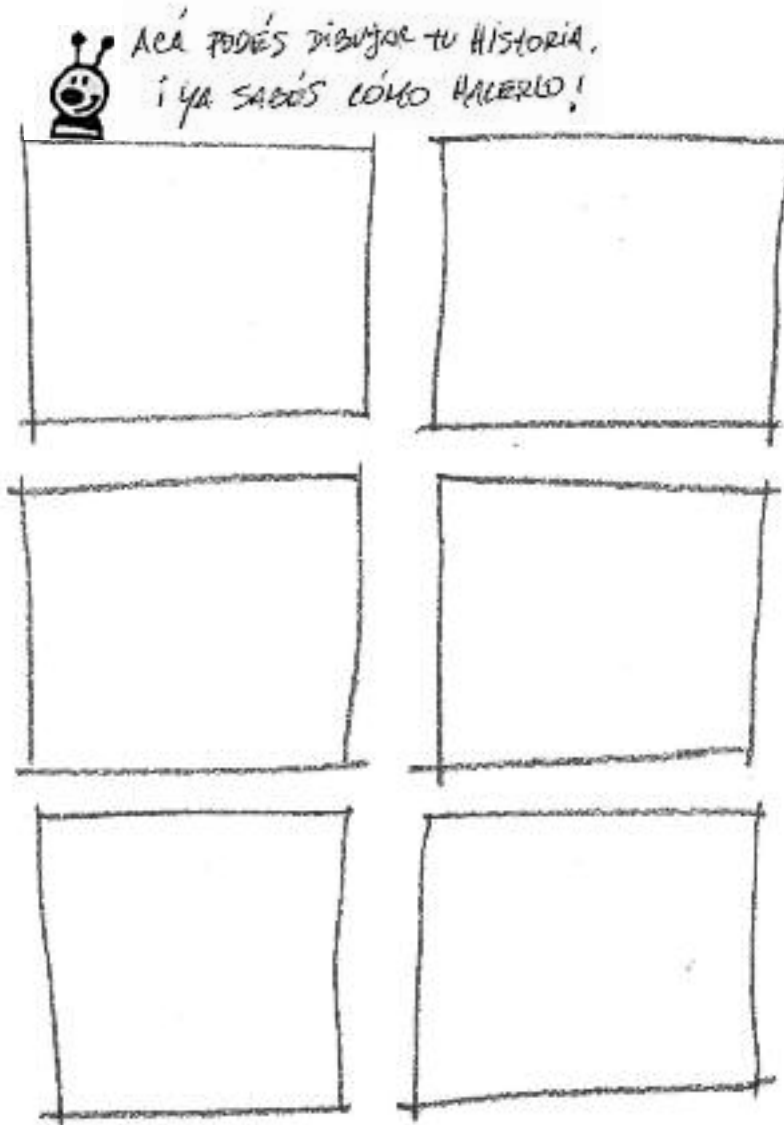
¿Te animás a descubrir cuál es?



Materiales para alumnos y alumnas: 4º grado

### Actividad 3:

Y nosotros también tenemos nuestra historia



Materiales para alumnos y alumnas: 4º grado

## Actividad 4: salimos a recorrer el barrio

Esta planilla te va ayudar a anotar lo que observás cuando salgas a recorrer tu barrio.

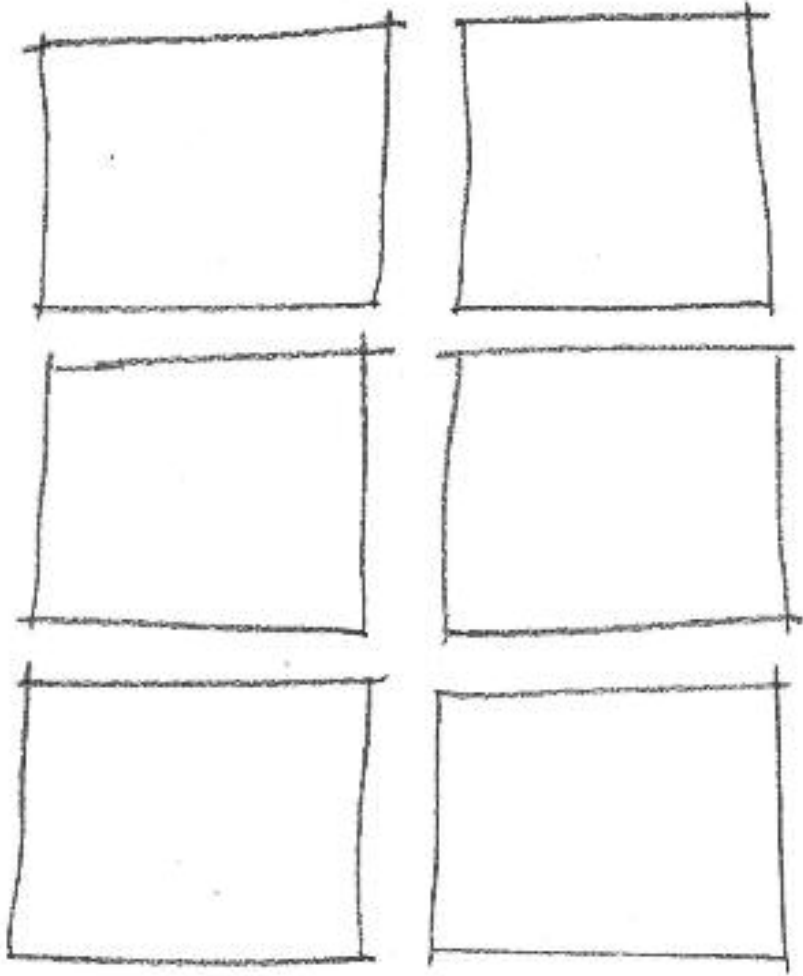
En la columna de la izquierda, anotá el número que pusiste en el plano, y en la columna de la derecha, describí lo que observás.

Número	Observación
.....	
.....	
.....	
.....	
.....	
.....	
.....	
.....	
.....	
.....	
.....	

Materiales para alumnos y alumnas: 4º grado

## Actividad 5: La historieta del barrio

Ya sabés que en el espacio vial de tu barrio suceden muchas cosas. ¿Ya decidiste cuál de ellas querés contar? Entonces, ¡manos a la obra!



Materiales para alumnos y alumnas: 5º grado

## Actividad 6:

Un afiche para analizar

**QUE UN LLAMADO NO CIERRE  
EL ÚLTIMO NEGOCIO DE TU VIDA**



**No uses el celular cuando manejes.**

*Si se puede evitar, no es un accidente. Disfruta de las vacaciones.*



Agencia Nacional  
de Seguridad Vial



Ministerio del  
Interior  
Presidencia de la Nación

Materiales para alumnos y alumnas: 5º grado

## Actividad 7:

Con ustedes... ¡las noticias!

Sábado 9 de octubre de 2010 | La Nación

MÚSICA Y AYUDA SOCIAL EN EL LUNA PARK

# Festival solidario por los chicos del Ecos

**En el cuarto aniversario de la tragedia se realizó un nuevo show; las donaciones irán a tres provincias**

A cuatro años de la trágica muerte de nueve alumnos y una docente del colegio porteño Ecos, se realizó ayer una nueva edición del Festival Día del Estudiante Solidario, en recuerdo de aquel grupo que falleció en un accidente de tránsito en la ruta nacional 11, de regreso de una obra benéfica en el Chaco.

En esa misma ruta, otras 14 personas perdieron la vida el 26 del mes pasado cuando una Traffic que transportaba a jóvenes de un grupo de ballet chocó con un camión cargado de cañas de azúcar, conducido por un joven de 18 años.

La sede para la cuarta edición del festival solidario fue el estadio Luna Park, donde, entre otros, tocaron ayer León Gieco, Los Tipitos, Los Auténticos Decadentes y Luis Alberto Spinetta. Unas semanas antes del show ya se

había repartido la totalidad de las localidades para esta nueva edición solidaria.

El festival tuvo dos objetivos claros: recordar a las víctimas de la tragedia, de modo que se tome conciencia de la importancia de la seguridad vial en las rutas del país, y continuar con la tarea solidaria en zonas olvidadas, tal como lo hacían las víctimas al momento de su muerte.

Desde las 11, se montaron stands sobre Bouchard al 400 y Lavalle al 100, en los que voluntarios, familiares y amigos de las víctimas recibían donaciones que eran dispuestas en cajas y cargadas en containers para luego ser distribuidas en 31 instituciones de tres provincias.

Los destinatarios de las donaciones serán escuelas rurales y salas de primeros auxilios del Chaco, Salta y Santiago del Estero. Las donaciones recibidas fueron alimentos no perecederos, artículos de librería, insumos para botiquines de primeros auxilios y ropas, entre otros.

## Materiales para alumnos y alumnas: 5º grado

Gobierno Municipal de la Ciudad de Junín de los Andes  
DIRECCION GENERAL DE CEREMONIAL, PROTOCOLO Y MEDIOS. 11 DE SEPTIEMBRE DE 2010

## Aprueban la instalación de nuevos semáforos en Junín de los Andes

Se adjudicó la obra en el marco del proyecto Travesía Urbana, que además prevé la señalización de la Ruta Nacional 234 en su paso por la ciudad.

La Dirección de Vialidad Nacional aprobó la adjudicación de la obra para la instalación de semáforos en esta ciudad. El organismo nacional y el municipio vienen trabajando en lo que se denominó "Travesía Urbana" cuya ejecución ya está en marcha y prevé la instalación de ocho semáforos, algunos de ellos con un moderno sistema de detección de velocidad, y la señalización de la Ruta Nacional 234 en su paso por la ciudad.

El monto total de la obra asciende a los 2,6 millones de pesos y se viene trabajando en el proyecto desde noviembre de 2008.

Si bien el emprendimiento surgió como parte de la repavimentación de la Ruta Nacional 234 entre el puente de la Rinconada y el lago Villarino, la gestión que encabeza el intendente Rubén Campos planteó la necesidad de readecuar la



Los aparatos podrán controlar velocidades en el área urbana. El presupuesto original de la obra supera los dos millones.

mada travesía urbana, a lo largo de unos siete kilómetros, con medidas de control y ordenamiento vehicular.

Según se indicó oficialmente las obras contemplan la instalación de cinco semáforos de control de velocidad como los instalados en la ex Ruta 237, en la zona de Dina Huapi, en el ingreso a Bariloche, con "señalización vertical y horizontal complementarias; implementación de dos semáforos, uno en acceso noroeste -previo al semáforo de control de velocidad- y otro en acceso suroeste, en correspondencia con el control policial existente; instalación de semáforos de corte en zona de bulevar de la travesía, con proyecto integral de señalización vertical, horizontal y protección de columnas de alumbrado público y de semáforos mediante barandas para defensa".

## Materiales para alumnos y alumnas: 5º grado

DOCE MUERTOS Y 18 HERIDOS AL VOLCAR UN MICRO EN UNA RUTA DE SANTIAGO DEL ESTERO

# *El reventón que terminó en tragedia*

El ómnibus recorría una ruta provincial y se dirigía a la ciudad de La Banda. A las 4.30 de la madrugada, reventó un neumático delantero y el conductor perdió el control.

El micro volcó. El chofer es una de las víctimas fatales.

## **Por Pedro Lipcovich**

---

El vuelco de un micro en Santiago del Estero, que arrojó 12 muertos y 18 heridos, admite una causa probable inmediata: el reventón del neumático delantero izquierdo. Y postula una causa probable estructural: la falta de mantenimiento y revisiones periódicas de los neumáticos, que a su vez pudo conducir al reventón. El siniestro se produjo en una ruta provincial, cerca de la localidad de Las Delicias, a 250 kilómetros de Santiago. La mayoría de los muertos viajaba en la parte trasera del vehículo y, al volcar, fueron aplastados contra sus asientos. Entre ellos está el chofer, que tenía 52 años. El ómnibus pertenecía a la empresa San José.

Un perito en seguridad vial explicó a este diario por qué el verdadero estado de un neumático sólo puede verificarse mediante una revisión especializada, señaló que el “recapado” no garantiza el estado de las bandas laterales, que pueden causar el reventón, y destacó que los neumáticos tienen fecha de vencimiento: cinco años desde su fabricación.

El siniestro se produjo a las cuatro y media de la madrugada de ayer. El ómnibus Mercedes Benz de la empresa San José, conducido por Arsenio González, de 52 años, se dirigía a la ciudad de La Banda desde San José del Boquerón, por la ruta que une los departamentos de Copo, Pellegrini, Jiménez y La Banda. A la altura de Las Delicias —a unos 250 kilómetros de la capital

## Materiales para alumnos y alumnas: 5º grado

de la provincia–, en un tramo recto y bajo buenas condiciones climáticas, “se escuchó una explosión” –relató uno de los sobrevivientes– y el vehículo se descontroló. Según el chofer Claudio More, que iba como acompañante en ese tramo, “la goma delantera izquierda reventó y el micro siguió por la banquina hasta que volcó”.

Entre los tumbos se desprendió parte del techo, saltaron los asientos y muchos pasajeros fueron despedidos a más de 40 metros. Murieron 12 personas, entre ellas el chofer González. La mayoría de los pasajeros eran campesinos de San José del Boquerón. Murieron: Humberto Palavecino y su hijo Gabriel; Timoteo Villarreal; Víctor Villarreal; Humberto Palma y su esposa, Ceferina Valdivia; Alberto Bernabé Aranda; Omar Alcides Escobar; Regina Masa Santos y Roberto Sotelo. Una de las víctimas fatales, una mujer, no había sido identificada hasta anoche.

Diez de los 18 heridos fueron trasladados de urgencia al hospital Padilla, de San Miguel de Tucumán (a 150 kilómetros de Las Delicias). Marcelo Montero, jefe de emergencias de ese establecimiento, explicó que dos de ellos “fueron derivados a otros hospitales porque tenían heridas leves”. De los ocho que permanecen allí, la más grave es una joven de 20 años, Dolores Cuéllar: “Está en terapia intensiva, con respirador artificial; el pronóstico es reservado”, precisó el profesional.

Según algunos de los sobrevivientes, el ómnibus circulaba a alta velocidad. Una sobreviviente testimonió que “la mayoría de los que murieron iban atrás y quedaron aplastados entre el techo y los asientos. Nosotros –los heridos– tratábamos de salir y pedíamos ayuda a los gritos”.

Según fuentes policiales, “las cubiertas del micro no estaban muy bien: estaban recapadas”. Página/12 consultó a Hernán De Jorge, responsable del departamento de seguridad vial del Cesvi (Centro de Educación y Seguridad Vial): “El recapado de la banda de rodamiento no garantiza el estado de las bandas laterales. Muchas veces los neumáticos fallan porque tienen cortes laterales, provocados por ‘cordonzos’, piedras o baches. Cuando, a partir de una falla lateral, se genera un tajo, el neumático pierde toda su presión instantáneamente, y el conductor pierde el control del vehículo”.

Además, “he relevado siniestros de vehículos que volcaron porque el neumático no tenía suficiente presión de aire –contó De Jorge–. Especialmente en ómnibus y camiones, las presiones deben mantenerse suficientemente elevadas: bajo altas cargas con baja presión de aire, el neumático puede deformarse; los laterales pueden tocar el piso, y la baja presión hace que levante excesiva temperatura”.

“Causas principales de reventones son la velocidad excesiva, el exceso de carga o el hecho de que el neumático haya superado su vida útil”, agregó el perito. Una vez producido el reventón, “es improbable que el conductor de un vehículo pesado pueda controlarlo. La pérdida de aire de un neumático hace que esa parte del vehículo caiga veinte centímetros en forma súbita, y habitualmente se pierde el control”, señaló De Jorge.

La clave –sostuvo el experto– está “en la verificación técnica vehicular (VTV) semestral, que entre otras cosas debe controlar la fecha de vencimiento de los neumáticos”.

Materiales para alumnos y alumnas: 6º grado

## Actividad 8: Caminos seguros

**Una Webquest para que, entre todos y todas,  
construyamos una circulación vial más responsable y solidaria**

### Introducción

En nuestro país ocurre algo muy *grave*: cada año mueren alrededor de 7.500 personas a causa de los siniestros viales. Algunos son choferes de camiones; otros, pasajeros de micros; muchos de ellos conductores de automóviles y sus familias; otros, personas que caminan por la vereda o intentan cruzar una calle.

La cifra es muy alta. Altísima. Es como si todas las semanas se cayera un avión con 130 pasajeros y todos fallecieran.

Pero... ¿saben algo?. La mayor parte de los siniestros de tránsito podrían evitarse si cada persona actuara con responsabilidad y respetara las normas. ¿Qué podemos hacer nosotros?

### Tarea

Un grupo de personas -especialistas en Vialidad, funcionarios del Estado nacional y de la provincia, representantes del gobierno local, familiares de víctimas de siniestros de tránsito, integrantes de organizaciones sociales- se reunieron en asamblea convocada en su localidad para tratar la problemática de la seguridad vial. A todos y todas los reúne su gran preocupación por este problema y están dispuestos a buscar modos de poder solucionarlo. Después de conocer los últimos datos y de escuchar las conclusiones de los especialistas (que señalaron que el problema fundamental es la falta de una cultura vial responsable y solidaria), tomaron una decisión: van a organizar una campaña publicitaria de concientización y prevención.

### Proceso

#### Queremos ser como...

Para realizar la tarea (desarrollar una campaña de concientización y prevención que contribuya a mejorar la circulación vial en la comunidad), necesitan organizarse. Algunos deben convertirse por unos días en especialistas en vialidad. Otros, en funcionarios del Estado nacional y de la provincia. Otros, en familiares de víctimas o en integrantes de organizaciones sociales.

Conversen sobre los conocimientos, los intereses y las tareas que llevan a cabo cada una de esas personas. Después, elijan la función que quieren imaginar que son y agrúpanse como les parezca más conveniente, de acuerdo a las tareas elegidas por el resto.

¿Ya formaron los grupos? Entonces...

## Materiales para alumnos y alumnas: 6º grado

### Queremos saber

Para resolver un problema, lo primero es conocerlo. Hay que investigar, obtener datos e información, saber cuáles son las características de la temática y sus principales causas. Y también hay que distinguir cómo ven ese problema las personas según sus perspectivas. Seguramente, una señora que perdió a su familia en un choque en la ruta mirará el problema de una manera muy distinta a la que lo haría un ingeniero especialista en Vialidad.

Para que conozcan sobre este tema, les sugerimos visitar algunos sitios de Internet. Hagan una primera recorrida para distinguir qué tipo de información ofrecen. En especial, identifiquen quiénes son responsables de cada sitio, eso les permitirá conocer cuáles son los más indicados para el rol que cada uno de ustedes eligió asumir en esta actividad. Por ejemplo, si uno de ustedes es funcionario del Estado nacional, no puede dejar de tener en cuenta la información del sitio de la Agencia Nacional de Seguridad Vial.

Una vez que hayan elegido uno o dos sitios con los que van a trabajar, lean y observen su contenido con atención y completen una ficha como esta.

Ficha

Sitio	
Organismo / organización a la que pertenece	
Secciones	
Principales problemas viales	
Características de los problemas	
Datos estadísticos	
Relatos / testimonios	
Causas de los problemas	
Otra información	

## Materiales para alumnos y alumnas: 6º grado

## Actividad 9: ¿Dónde investigamos?

### Agencia Nacional de Seguridad Vial

Resumen de estadísticas de accidentología, 2009.

<http://www.mininterior.gov.ar/ansv/observatorio/estadistica/2008/2008.pdf>

Observatorio vial. Mapa de puntos negros (sitios donde ocurrieron siniestros de tránsito con víctimas) y tramos de riesgo (tramo de la ruta donde ocurrieron siniestros de tránsito con víctimas).

<http://www.mininterior.gov.ar/ansv/puntos.php?idName=segVial&idNameSubMenu=segVialTramos>

### Otros sitios para investigar:

CATAC Confederación Argentina del Transporte Automotor de Cargas <http://www.catac.org.ar/>

3M ARGENTINA <http://solutions.3m.com.ar>

AACS Asociación Argentina de Compañías de Seguros <http://www.aacs.org.ar/>

AAETA Asociación Argentina de Empresarios de Transporte Automotor <http://www.aaeta.org.ar/>

AAPPVial Asoc. Arg. de Profesionales en Prevención y Accidentología Vial <http://www.aappavial.org.ar/>

ADEAA Asociación de Aseguradores Argentinos <http://www.adeaa.org.ar/htdocs/>

ADEFA Asociación de Fábricas de Automotores <http://www.adefa.com.ar/v2/index.php>

APREVI – ASOCIACIÓN PARA LA PREVENCIÓN DE ACCIDENTES VIALES <http://www.ong-aprevi.com.ar/>

APSILA Asociación de Psicólogos Laborales de Argentina <http://www.apsila.org.ar/>

Asociación Argentina de Carreteras <http://www.aacarreteras.org.ar/>

ASOCIACION CIVIL CARLA ARDUINI <http://www.acca.carlaarduini.com.ar/>

## Materiales para alumnos y alumnas: 6º grado

Asociación Civil DEFENSA DEL PEATON (DEPEA)	<a href="http://www.defensa-del-peaton.com/">http://www.defensa-del-peaton.com/</a>
Asociación Civil Social Cultural y Biblioteca Popular CAUSA JOVEN	<a href="http://causajoven.fades.org.ar/">http://causajoven.fades.org.ar/</a>
Asociación de Ciclistas Urbanos ACU	<a href="http://www.acu.org.ar/">http://www.acu.org.ar/</a>
Asociación de Fábricas Argentinas de Componentes – A.F.A.C.	<a href="http://www.webafac.com.ar/">http://www.webafac.com.ar/</a>
Asociación Madres del Dolor	<a href="http://www.madresdeldolor.org.ar/">http://www.madresdeldolor.org.ar/</a>
AUTOMOVIL CLUB ARGENTINO	<a href="http://www.aca.org.ar/">http://www.aca.org.ar/</a>
Bridgestone Firestone Argentina S.A.I.C	<a href="http://www.firestone.com.ar/">http://www.firestone.com.ar/</a>
C.E.A.P Camara Empresaria de Autotransporte de Pasajeros	<a href="http://www.ceap.org.ar/">http://www.ceap.org.ar/</a>
CAESSAT Cámara Argentina de Empresas de Seguimiento Satelital	<a href="http://www.forodeseguridad.com/instit/ar/caessat.htm">http://www.forodeseguridad.com/instit/ar/caessat.htm</a>
Cámara Argentina de la Motocicleta CAM	<a href="http://motosargentinasnews.blogspot.com">http://motosargentinasnews.blogspot.com</a>
Cámara de Comercio de los Estados Unidos en la Rep. Arg. - AmCham -	<a href="http://www.amchamar.com.ar/index.html">http://www.amchamar.com.ar/index.html</a>
CAMOD – Confederación Argentina de Motociclismo Deportivo	<a href="http://www.camod.com.ar/">http://www.camod.com.ar/</a>
CATRAI Cámara Arg. de talleres de Revisión de Autotransporte Interjurisdiccional	<a href="http://www.catrai.org.ar/">http://www.catrai.org.ar/</a>
CECAITRA Cám. de Empresas de Control y Admin.de Infrac.de Tráns. de la Rep. Arg.	<a href="http://www.cecaitra.org.ar/">http://www.cecaitra.org.ar/</a>
CIFEMA Cámara de Importadores, Fabricantes y Exportadores de Motovehículos de la Argentina	<a href="http://www.cifema.org.ar/frames/inicio.htm">http://www.cifema.org.ar/frames/inicio.htm</a>
CONDUCTA VIAL	<a href="http://www.conductavial.com/">http://www.conductavial.com/</a>
COPIME Consejo Profesional de Ingeniería Mecánica Electricista	<a href="http://www.copime.org.ar/">http://www.copime.org.ar/</a>
Creando Conciencia Urbana	<a href="http://creandoconcienciaurbana.blogspot.com/">http://creandoconcienciaurbana.blogspot.com/</a>
FACCERA – Federación Argentina de Cámaras de Comerciantes en Repuestos del Automotor	<a href="http://www.faccera.org/">http://www.faccera.org/</a>
FADEEAC	<a href="http://www.fadeeac.org.ar/">http://www.fadeeac.org.ar/</a>
FAMAR FUEGUINA S.A.	<a href="http://www.famar.com.ar/">http://www.famar.com.ar/</a>
Familiares y Amigos de las Víctimas de la Tragedia de Santa Fé	<a href="http://www.tragediadesantafe.com.ar/">http://www.tragediadesantafe.com.ar/</a>

## Materiales para alumnos y alumnas: 6º grado

Federación de Psicólogos de la República Argentina FePRA	<a href="http://www.fepra.org.ar/">http://www.fepra.org.ar/</a>
FPT Fundación para la Profesionalización del Transporte	<a href="http://www.fpt.org.ar/newsletters.php?id=228">http://www.fpt.org.ar/newsletters.php?id=228</a>
FUNDACION APRENDER	<a href="http://www.fundacionaprender.org.ar/">http://www.fundacionaprender.org.ar/</a>
Fundación MAPFRE	<a href="http://www.mapfre.com/fundacion/es/home-fundacion-mapfre.shtml">http://www.mapfre.com/fundacion/es/home-fundacion-mapfre.shtml</a>
Fundacion Mujeres en Igualdad MEI	<a href="http://www.mujeresenigualdad.org.ar/">http://www.mujeresenigualdad.org.ar/</a>
FUNDACION PROMOTO por la promoción de la Moto y su Uso Seguro	<a href="http://www.fundacionpromoto.com.ar/">http://www.fundacionpromoto.com.ar/</a>
ISEV – Instituto de Seguridad y Educación Vial	<a href="http://www.isev.com.ar/">http://www.isev.com.ar/</a>
La Asociación de Ingenieros y Técnicos del Automotor	<a href="http://www.aita.org.ar/">http://www.aita.org.ar/</a>
Luchemos por la Vida Asociación Civil	<a href="http://www.luchemos.org.ar/es/index.php">http://www.luchemos.org.ar/es/index.php</a>
PERIODICO CGT	<a href="http://www.periodicocgt.com.ar/">http://www.periodicocgt.com.ar/</a>
Protección Mutual de Seguros del Transporte Público de Pasajeros	<a href="http://www.proteccionmutual.com/">http://www.proteccionmutual.com/</a>
Red Nacional Familiares de Víctimas de Tránsito	<a href="http://transitoporlavid.blogspot.com">http://transitoporlavid.blogspot.com</a>
TOYOTA ARGENTINA S.A.	<a href="http://www.toyota.com.ar/">http://www.toyota.com.ar/</a>
CESVI Argentina S.A	<a href="http://www.cesvi.com.ar/">http://www.cesvi.com.ar/</a>
TECPREMER Asociación Civil	<a href="http://tecpremer.blogspot.es/">http://tecpremer.blogspot.es/</a>
Fundacion Museo del Automovilismo “ Juan Manuel Fangio”	<a href="http://www.museofangio.com/">http://www.museofangio.com/</a>
APRAVAT Asociación Pro Ayuda a las Víctimas de Accidentes de Tránsito	<a href="http://www.apravat.org.ar/">http://www.apravat.org.ar/</a>
YPF	<a href="http://www.educacionvial.ypf.com">http://www.educacionvial.ypf.com</a>
Petrobras	<a href="http://www.evial.petrobras.com.ar">http://www.evial.petrobras.com.ar</a>
Grupo logístico Andreani	<a href="http://www.andreani.com.ar">http://www.andreani.com.ar</a>
Idea	<a href="http://www.ideared.org">http://www.ideared.org</a>
Fundación Grupo Sancor Seguros	<a href="http://www.sancorseguros.com/">http://www.sancorseguros.com/</a>
RENACER CAPITAL SANTIAGO DEL ESTERO	<a href="http://www.grupos-renacer.com/">http://www.grupos-renacer.com/</a>
Sociedad Argentina de Evaluadores de Salud – SAES	<a href="http://www.saes.org.ar/saes/">http://www.saes.org.ar/saes/</a>

**Materiales para alumnos y alumnas: 6º grado**

Fundación Promoto	<a href="http://www.fundacionpromoto.com.ar">http://www.fundacionpromoto.com.ar</a>
EUREKA Provincia de Buenos Aires	<a href="http://www.eurekateatro.com">http://www.eurekateatro.com</a>
3M Argentina	<a href="http://solutions.3m.com.ar">http://solutions.3m.com.ar</a>
Aseguradores del Interior de la República Argentina	<a href="http://www.mercadoasegurador.com.ar">http://www.mercadoasegurador.com.ar</a>
Asociación Argentina de Carreteras	<a href="http://www.aacarreteras.org.ar">http://www.aacarreteras.org.ar</a>
Asociación Argentina de Profesionales en Prevención y Accidentología Vial	<a href="http://www.aappavial.org.ar">http://www.aappavial.org.ar</a>
Asociación Argentina de Volantes	<a href="http://www.aadevolantes.com.ar">http://www.aadevolantes.com.ar</a>
Asociación Civil Carla Arduini	<a href="http://www.acca.carlaarduini.com.ar">http://www.acca.carlaarduini.com.ar</a>
Asociación Civil Defensa del Peatón	<a href="http://www.defensa-del-peaton.com">http://www.defensa-del-peaton.com</a>
Asociación de Aseguradores Argentinos	<a href="http://www.adeaa.org.ar">http://www.adeaa.org.ar</a>
Asociación de ciclista Urbanos	<a href="http://www.acu.org.ar">http://www.acu.org.ar</a>
Asociación de psicólogos laborales de Argentina	<a href="http://www.apsila.org.ar">http://www.apsila.org.ar</a>
Asociación para la prevención de accidentes viales	<a href="http://www.ecoportal.net">http://www.ecoportal.net</a>
Asociación Pro ayuda a las víctimas de Accidente de tránsito	<a href="http://www.apravat.org.ar">http://www.apravat.org.ar</a>
Bridgestone Firestone Argentina	<a href="http://www.firestone.com.ar">http://www.firestone.com.ar</a>
Cámara Argentina de Talleres de Revisión de Autotransporte Interjurisdiccional	<a href="http://www.catrai.org.ar">http://www.catrai.org.ar</a>
Cámara de Comercio de los Estados Unidos en la Argentina	<a href="http://www.amchamar.com.ar">http://www.amchamar.com.ar</a>
Cámara de Empresaria de Autotransporte de Pasajeros	<a href="http://www.ceap.org.ar">http://www.ceap.org.ar</a>
Centro de Experimentación y Seguridad Vial -CESVI	<a href="http://www.cesvi.com.ar">http://www.cesvi.com.ar</a>
Conducta Vial	<a href="http://www.conductavial.com">http://www.conductavial.com</a>
Confederación Argentina de Automotor de Carga	<a href="http://www.catac.org.ar">http://www.catac.org.ar</a>
Consejo Profesional de Ingeniería Mecánica Electricista	<a href="http://www.copime.org.ar">http://www.copime.org.ar</a>
Creando conciencia urbana	<a href="http://creandoconcienciaurbana.blogspot.com">http://creandoconcienciaurbana.blogspot.com</a>
EUREKA Provincia de Buenos Aires	<a href="http://www.eurekateatro.com">http://www.eurekateatro.com</a>

**Materiales para alumnos y alumnas: 6º grado**

Familiares de las víctimas de Santa Fe	<a href="http://www.tragediadesantafe.com.ar">http://www.tragediadesantafe.com.ar</a>
Federación Argentina de Entidades empresarias del autotransporte de cargas	<a href="http://www.fadeeac.org.ar">http://www.fadeeac.org.ar</a>
Federación de psicólogos de la República Argentina	<a href="http://www.fepra.org.ar">http://www.fepra.org.ar</a>
Fundación Mapfre	<a href="http://www.mapfre.com">http://www.mapfre.com</a>
Fundación museo de la automovilismo Juan Manuel Fangio	<a href="http://www.museofangio.com">http://www.museofangio.com</a>
Fundación Profesional de Transporte	<a href="http://www.fpt.org.ar">http://www.fpt.org.ar</a>
Fundación Promoto	<a href="http://www.fundacionpromoto.com.ar">http://www.fundacionpromoto.com.ar</a>
Grupo logístico Andreani	<a href="http://www.andreani.com.ar">http://www.andreani.com.ar</a>
Idea	<a href="http://www.ideared.org">http://www.ideared.org</a>
Instituto de Seguridad y Educación Vial	<a href="http://www.escuelaseguraisev.com.ar">http://www.escuelaseguraisev.com.ar</a>
Luchemos por la Vida	<a href="http://www.luchemos.org.ar">http://www.luchemos.org.ar</a>
Prevención de Accidentes de Tránsito y el Estudio del Transporte (PATET)	<a href="http://fundacionpatet.org">http://fundacionpatet.org</a>
Periódico de la Confederación General del Trabajo (CGT)	<a href="http://www.periodicogt.com.ar">http://www.periodicogt.com.ar</a>
Petrobras	<a href="http://www.evial.petrobras.com.ar">http://www.evial.petrobras.com.ar</a>
Protección Mutual de Seguros del Transporte Público de Pasajeros	<a href="http://www.proteccionmutual.com">http://www.proteccionmutual.com</a>
Red Nacional Familiares Víctimas de Tránsito	<a href="http://www.fundalauracristina.org.ar">http://www.fundalauracristina.org.ar</a>
Renacer Capital Santiago del Estero	<a href="http://www.grupos-renacer.com">http://www.grupos-renacer.com</a>
Sancor Cooperativa de Seguros	<a href="http://www.sancorseguros.com">http://www.sancorseguros.com</a>
Sociedad Argentina de Evaluadores de Salud	<a href="http://www.saes.org.ar">http://www.saes.org.ar</a>
TECPREMER	<a href="http://www.ecoportal.net">http://www.ecoportal.net</a>
Toyota Argentina. S.A	<a href="http://www.toyota.com.ar">http://www.toyota.com.ar</a>
YPF	<a href="http://www.educacionvial.ypf.com">http://www.educacionvial.ypf.com</a>

Materiales para alumnos y alumnas: 6º grado

## Actividad 10: Armemos una campaña

### Juntos sabemos más

¿Ya saben lo suficiente sobre los problemas de tránsito y circulación?  
Ahora es el momento de compartir la información con sus compañeros y compañeras.  
Que cada grupo prepare una exposición con la información que recolectaron para presentarla a los demás integrantes de la asamblea de seguridad vial.

### ¡Hora de ponerse en campaña!

Una de las principales causas de los incidentes viales es la falta de conciencia sobre el problema y sobre la responsabilidad que cada uno tiene. Ahora, ustedes saben mucho sobre el tema y quieren compartirlo con la comunidad para que ellos también tomen conciencia.

El primer paso es definir cuál creen que es el factor más importante en el problema de los siniestros viales, qué es aquello que las personas deben hacer o dejar de hacer para que la circulación sea más segura. Conversen entre ustedes y decidan.

Eliminar o disminuir ese factor negativo será el objetivo de su campaña. Por ejemplo: si ustedes consideran que el elemento negativo más grave es el exceso de velocidad, entonces su objetivo será lograr que la gente tome conciencia de las consecuencias de manejar a altas velocidades para que dejen de hacerlo.

A continuación, deben pensar qué mensaje desean transmitir a la comunidad. ¿No se les ocurren? Observen los sitios que se les proponen y tomen ideas. ¿Se les ocurren muchos mensajes? Hagan una lista, debatan, descarten y quédense con el que les parezca más potente. Lo importante es que no pierdan de vista cuál es el objetivo de la campaña que están diseñando.

¿Cómo va a ser su campaña? ¿A quiénes estará dirigida? A los padres y adultos en general? ¿O a niños y niñas? ¿A los peatones, los usuarios de medios de transporte, o a los conductores? ¿Qué recursos van a utilizar? ¿Qué medio? Es el momento de ser creativos pero también de evaluar sus posibilidades concretas. Algunas opciones son:

- Un afiche para colgar en la escuela.
- Una cartelera para poner en la vereda.
- Volantes o folletos para distribuir en el barrio.
- Una publicación en el blog de la escuela.
- Una dramatización o una obra con títeres.
- Un audio para que reproduzcan en la radio comunitaria.
- Un video para colgar en Youtube.
- Y... ¿qué más se les ocurre?

## Materiales para alumnos y alumnas: 6º grado

### Sitios

En estos sitios pueden ver las campañas que han diseñado organismos oficiales, organizaciones sociales, empresas y también los alumnos y alumnas de diferentes escuelas.

Vialidad Nacional – Educación vial - señales [http://www.vialidad.gov.ar/educacion\\_vial/educacionvial.php](http://www.vialidad.gov.ar/educacion_vial/educacionvial.php)

Luchemos por la Vida <http://www.luchemos.org.ar/es/index.php>

Escuelas seguras <http://www.escolaseguraisev.com.ar/index.php> Programa de educación vial de ISEV

<http://www.escolaseguraisev.com.ar/index.php> La Ruta del Rock

Campaña de concientización impulsada por familiares de víctimas de la tragedia de Santa Fe. <http://www.tragediadesantafe.com.ar/larutadelrock/>

Canal Encuentro <http://www.encuentro.gov.ar/Content.aspx?id=2373>

ACA / FIA Campañas: Piense antes de conducir, Rutas seguras, Educación vial itinerante, Distracciones en la conducción, Clima y conducción <http://www.educacionvialaca.org.ar/>

CESVI <http://www.cesvi.com.ar/>

Chicos viales <http://ntics.frra.utn.edu.ar/evial/inicio.htm>

Videos de educación vial de Edured [http://www.edured.mendoza.edu.ar/htms/educacion\\_vial/videos.html](http://www.edured.mendoza.edu.ar/htms/educacion_vial/videos.html)

Chicos net, pestaña sobre la seguridad <http://www.sumemosseguridad.com.ar/>

## Materiales para alumnos y alumnas: 6º grado

## Actividad 11: ¿Cómo trabajamos?

Los principales objetivos de esta actividad eran que ustedes comprendieran el problema de la inseguridad vial en nuestro país, que pudieran desarrollar una campaña de concientización y que trabajaran de manera colaborativa. ¿Lo lograron? Para saberlo, lean este cuadro, conversen entre todos y evalúen cómo les fue.

Objetivo	Lo alcanzamos	Lo alcanzamos en parte	No lo alcanzamos todavía
Comprender el problema de la inseguridad vial	Analizamos la información de las fuentes que nos ofrecieron. Extrajimos datos y pudimos organizarlos. Identificamos los principales problemas, sus características y causas.	Leímos la información de las fuentes pero nos resultó algo confusa. No logramos organizar los datos. Entendimos que hay graves problemas pero no descubrimos su causas.	Nos perdimos en la información y nos resultó aburrida. No encontramos datos que nos parecieran importantes. No pudimos identificar distintos problemas.
Desarrollar una campaña de concientización sobre el problema de la inseguridad vial	Diseñamos una campaña y elaboramos materiales con un mensaje claro y potente. Los materiales fueron creativos.	No logramos definir un mensaje claro. Preparamos materiales, pero no estamos seguros de su efectividad.	No llegamos a decidir cuál era el mensaje a transmitir. No realizamos los materiales.
Trabajar de manera colaborativa	Asumimos roles y responsabilidades de acuerdo con la propuesta. Distribuimos las tareas y las realizamos con responsabilidad. Fijamos reglas y las cumplimos. Aportamos ideas, las compartimos, nos escuchamos y aceptamos las diferencias.	Realizamos las tareas grupales pero nos costó mantener el rol que habíamos elegido. Algunos trabajaron más y otros... no tanto. Fijamos reglas, pero algunas veces no las cumplimos. Aportamos ideas, pero nos costó consensuarlas. No siempre supimos ponernos de acuerdo.	Nos negamos a asumir roles y a compartir la tarea; en realidad, cada uno hizo una parte y después lo reunimos. No hubo reglas acordadas entre todos. Nos costó mucho dialogar y expresar ideas.

Materiales para alumnos y alumnas: 6º grado

## Actividad 12: Algunas campañas

### LOS CHICOS SIEMPRE ATRÁS Y CON CINTURÓN



Si se puede evitar, no es un accidente. *Disfrutá de las vacaciones.*



Agencia Nacional  
de Seguridad Vial



Ministerio del  
Interior  
Presidencia de la Nación

### ¿A DONDE QUERIAS LLEGAR PRIMERO?



**Respetá las velocidades máximas.**

Si se puede evitar, no es un accidente. *Disfrutá de las vacaciones.*



Agencia Nacional  
de Seguridad Vial



Ministerio del  
Interior  
Presidencia de la Nación

Materiales para alumnos y alumnas: 6º grado

## CUANDO MANEJAS ¿TE LO TOMAS EN SERIO?



**Si vas a conducir no tomes alcohol.**

*Si se puede evitar, no es un accidente. Disfrutá de las vacaciones.*



Agencia Nacional  
de Seguridad Vial



Ministerio del  
Interior  
Presidencia de la Nación



**USÁ CASCO,  
TE SALVA LA VIDA.**



Agencia Nacional  
de Seguridad Vial



Ministerio del  
Interior  
Presidencia de la Nación

## Materiales para alumnos y alumnas: 6º grado

Si se puede evitar, no es un accidente.

**LOS CHICOS SIEMPRE ATRÁS Y CON CINTURÓN**



Agencia Nacional de Seguridad Via  
MÁS VIDA EN LA VÍA

100 km/h  
LÍMITE DE VELOCIDAD

Expediente de la Policía

**Si excedés el límite de 100 km/h  
ponés en peligro tu vida y la de los  
demás. ¿Ganás algo?**

Tiempo, seguro que no:

**AUTOPISTAS URBANAS DE BUENOS AIRES**

AUTOPISTA	EXTENSIÓN	100	110	"SHORRY" DE TIEMPO
[AUS DE JULIO (SUR)]	3,5 km	2,1 min	1,9 min	17 seg
[AU 7]	2,7 km	2,2 min	2 min	14 seg
[AU DE LA ESPERA]	4 km	2,4 min	2,2 min	17 seg
[AU 6 (SUR) (CORRIENTES)]	5 km	3,5 min	3,3 min	18 seg
[AU 4 (DE MAYO)]	10 km	8 min	6,5 min	11 seg

## Materiales para alumnos y alumnas: 6º grado



## Proyecto Institucional de integración de Segundo Ciclo del Nivel Primario: “Nuestro parque vial”

### Actividad 13: Nos organizamos

Equipo \_\_\_\_\_

Integrantes \_\_\_\_\_

\_\_\_\_\_

Coordinador/a: \_\_\_\_\_

Colaboradores: \_\_\_\_\_

\_\_\_\_\_

A cargo del sector \_\_\_\_\_

Objetivos del equipo: \_\_\_\_\_

\_\_\_\_\_

Roles que van a asumir (tildar los que correspondan y escribir los nombres)

• Capacitadores  
evaluadores

\_\_\_\_\_  
\_\_\_\_\_  
\_\_\_\_\_  
\_\_\_\_\_

• Agentes de  
tránsito

\_\_\_\_\_  
\_\_\_\_\_  
\_\_\_\_\_  
\_\_\_\_\_

• Operadores del  
circuito vial

\_\_\_\_\_  
\_\_\_\_\_  
\_\_\_\_\_  
\_\_\_\_\_

• Asistentes/  
promotores

\_\_\_\_\_  
\_\_\_\_\_  
\_\_\_\_\_  
\_\_\_\_\_

Tareas que van a realizar (hacer una lista detallada)

\_\_\_\_\_



## Proyecto Institucional de integración de Segundo Ciclo del Nivel Primario, “Nuestro parque vial”

### Actividad 14:

## “Todo lo que necesitás saber para ser buen peatón y buen pasajero”

#### ¿Qué es la vía pública?

Se denomina así al espacio o camino de comunicación, utilizado para transitar, y que pertenece a la comunidad, es decir, que es una vía de circulación de todos y para todos.

Las mismas están construidas y mantenidas por los impuestos o tarifas que pagan los ciudadanos. De allí el derecho que tenemos todos al uso y a la seguridad que nos pueden y deben brindar, ya sean calles, caminos o modernas autopistas.

Las personas transitan la vía pública de diferentes maneras. Unos lo hacen a pie (son los **peatones**) y otros utilizando un **vehículo** (son los conductores y también los pasajeros).

También debemos considerar peatones a quienes empujan o arrastran un cochecito de niño, a quienes utilizan patines o patinetas y a las personas con capacidades diferentes que se trasladan en una silla de ruedas.

#### ¿Qué es la calle?

Desde el punto de vista urbano, este término define al conjunto formado por veredas o aceras, (utilizadas por los peatones), más las calzadas. Por estas últimas deben transitar los vehículos, pudiéndolo hacer los peatones, solo por las esquinas o lugares convenientemente demarcados para ello.

#### ¿Qué son las zonas peatonales?

Son las partes de la vía pública que están reservadas para que los peatones circulen o permanezcan: aceras o veredas, paradas de colectivos, sendas peatonales, calzadas peatonales, plazoletas, por ejemplo. Las sendas peatonales son los lugares de la calzada destinados para que crucen los peatones. Están señalizadas con líneas anchas y transversales de color blanco.

En algunos casos excepcionales, los peatones podrán circular por la banquina de las rutas (donde no hay veredas) o por la calzada (por ejemplo, al descender a veces de un vehículo), pero siempre adoptando las debidas precauciones.

### ¿Cómo debés comportarte en la calle?

- La primera norma que se debe guardar, es la utilización de la acera, circulando por la derecha de la misma, sin bajar de ella, salvo para cruzar.
- Transitar lejos del cordón de la vereda, puesto que los vehículos que circulen cerca de la acera nos pueden atropellar.
- Hay que mantener siempre una actitud correcta, es decir, sin molestar al resto de los usuarios, ni ir corriendo, empujando o tropezando con las demás personas, y menos aún jugando.
- Se debe estar atentos a las entradas y salidas de garages y talleres, pues de ellos salen y entran continuamente muchos vehículos.
- No llevar animales sueltos: pueden ser atropellados, causar molestias o provocar incidentes.
- Evitar jugar en las calles, pues es muy peligroso. Si estás jugando con una pelota y ésta rueda hacia la calle, no corras tras ella.
- En caso de que no haya aceras en la calle, hay que caminar cerca de la línea municipal y, si es posible también, marchar de cara al tráfico para ver venir los vehículos de frente.

### ¿Cómo cruzar la calzada de manera segura?

Cruzar es un grave problema para los peatones, porque es la acción más peligrosa. Por ello es necesario saber hacerlo bien. No se puede cruzar de cualquier manera, ni todas las calles son iguales a la hora de cruzar.

Recordemos tres reglas básicas:

1. Primero MIRAR, después cruzar.
2. Cruzar por el LUGAR más SEGURO.
3. NO SORPRENDER a los conductores.

### Al cruzar se debe tener en cuenta:

- Mirar desde la acera y esperar en ella, sin bajar a la calzada mientras se espera cruzar.
- Si la calle es de doble sentido de circulación: Mirar primero a la izquierda, después a la derecha, y antes de empezar a cruzar, mirar otra vez a la izquierda.
- Si la calle es de un solo sentido de circulación: mirar del lado en que vienen los vehículos; para ello, tomar como referencia a los coches estacionados, o bien la señal de dirección. Antes de iniciar el cruce, mirar también hacia el otro lado para comprobar que no se aproxima ningún vehículo en sentido contrario.
- Cruzar por el camino más corto, recto y perpendicular a la acera.
- Cruzar con paso rápido, pero sin correr, procurando estar en la calzada el menor tiempo posible. No ir en diagonal, ni haciendo zigzag.
- Si durante el cruce aparece algún vehículo inesperadamente, pararse en el centro de la calzada, sin vacilaciones, y esperar a que pase.
- Evitar cruzar la calzada entre dos vehículos estacionados, porque pueden ocultar la visión a los conduc-

tores de los vehículos en marcha o tapar al peatón.

- Hay que tener cuidado con los vehículos que van a girar y no bajarse de la acera, pues, al girar, las ruedas traseras pasan más cerca del cordón que las delanteras, pudiendo atropellar al peatón.
- Si se tiene luz roja delante, al cruzar la acera, no se debe nunca hacerlo, aunque no se vea venir ningún vehículo. Solo se hará si se tiene luz verde. En ese caso, cruzar siempre con cuidado; a veces los vehículos no pueden detenerse de repente y puede ser que haya algún conductor que no respete la luz del semáforo.
- Al cruzar la calle se debe hacer por la senda peatonal. Estos pasos para peatones están dibujados con líneas blancas en las esquinas. No cruzar nunca por las sendas sin tener la seguridad de que los vehículos se han detenido.
- Si no existieran sendas peatonales, se cruzará por las esquinas.
- Si hay cruces a distinto nivel con senda para peatones, su uso es obligatorio para atravesar la calzada.

### Algo más sobre los semáforos

Los semáforos son señales formadas por luces de distintos colores y sirven para indicar a los vehículos y a los peatones el momento en que cada uno puede pasar. Existen semáforos para vehículos y otros para peatones.

El semáforo para los vehículos que circulan por la calzada en el sentido enfrentado a las luces del semáforo, es el que todos reconocemos como tal, con tres luces circulares, verde, amarilla y roja.

El semáforo peatonal se ubica en frente a la acera en la que los peatones se hallan esperando para cruzar y tiene dos posiciones: una silueta de un peatón parado, con luz naranja, y otra de un peatón caminando, con luz verde o blanca. Una tercera posición es la del peatón detenido con la luz intermitente, que indica que ya no se debe iniciar el cruce de la calzada. Esta señalización puede variar en algunos casos. Por ejemplo, existen semáforos peatonales que en lugar de la figura intermitente del peatón durante el lapso en que se debe concluir el cruce, aparece un contador luminoso que muestra los segundos que restan hasta que el semáforo cambie a prohibición de cruce.

Lo que no se debe hacer: imitar la conducta de los demás peatones; mirar solo el semáforo (hay que mirar hacia los lados y observar la conducta de los conductores de vehículos; por ejemplo, prestar atención para estar seguros de que se han detenido los que tienen el semáforo en rojo o si nos están viendo los que tienen luz verde en su sentido de circulación y se disponen a doblar).

### ¿Cómo cruzar un camino o ruta?

- En las zonas rurales, el número de vehículos que circula suele ser menor al de las ciudades, pero las velocidades que desarrollan en las rutas son más altas y peligrosas, por eso se debe tener aún mayor precaución.
- Siempre que las circunstancias lo permitan, se debe circular por las banquinas, lo más alejado que se pueda de la calzada, y siempre en sentido contrario al del tránsito vehicular, pues se verá a los mismos de frente y será más fácil evitar el peligro.
- El cruce de la carretera se debe hacer en lugares con visibilidad suficiente, nunca cerca de las curvas, o

donde existan obstáculos que impidan ver o que nos vean. El cruce debe hacerse en forma perpendicular a la calzada, respetando la prioridad de los vehículos.

- Hay que recordar también, que si se va en grupo se debe ir caminando en “fila india”.
- En horas de penumbra, tratar de vestir con colores claros para lograr una mejor visualización. Hay que recordar que es más fácil que los peatones vean a los vehículos, que los conductores observen a los peatones de noche. Durante la noche portarán brazaletes u otros elementos retroreflectivos para su detección.

### ¿Cómo ser un buen pasajero de transporte público?

Antes del viaje:

- Esperar la llegada del vehículo sin bajarse de la acera.
- Aguardar ordenadamente el sitio que corresponda en la cola.
- No subirse hasta que el vehículo se haya parado por completo, ni se hace tampoco cuando ya se haya puesto en marcha.

Durante el viaje:

- No hay que asomarse, ni tampoco sacar las manos por las ventanillas.
- Antes de llegar a la parada hay que prepararse para descender.
- Se debe ceder el asiento a quien más lo necesite.
- Si se viaja de pie, se debe ir tomados correctamente a los pasamanos, pues hay peligro, en caso de una frenada, de caerse y herirse.
- Hay que comportarse correctamente. Los gritos y los juegos bruscos pueden distraer al conductor y ocasionar un accidente.
- Hay que evitar colocarse cerca de las puertas durante el trayecto, porque nos podemos caer.
- No se deben arrojar elementos u objetos por las ventanillas, pues no solo está prohibido, sino que se puede poner en riesgo la vida de otras personas.

Después del viaje:

- Descender sólo cuando el vehículo se haya detenido, procurando hacerlo por detrás.
- Nunca cruzar por delante, ni por detrás del vehículo del cual nos hemos bajado, hasta que este no se haya ido. Puede ocultar a otros vehículos en marcha.
- Si hay que cruzar la calle, se hará por la senda peatonal más próxima.

### ¿Cómo viajar seguros en un automóvil?

- Se subirá y bajará siempre por las puertas que queden del lado de las aceras.
- Se procurará no distraer al conductor, en lo posible ir quietos y sin gritar.
- No hay que apoyarse en las puertas, ni jugar con las manijas.
- No hay que sacar la cabeza, ni el brazo por la ventanilla, ni viajar en la falda del conductor.
- Los niños menores de 10 años (conforme el piso de edad que definió la Ley Nacional) deben ir siempre en los asientos traseros.
- Todos deben ir con cinturón de seguridad colocados.

## Proyecto Institucional de integración de Segundo Ciclo del Nivel Primario: “Nuestro parque vial”

### Actividad 15:

#### El test del peatón

Nombre: \_\_\_\_\_

Leé las preguntas con atención y marcá la respuesta que considerás correcta.

##### En general, los peatones circulan por:

- La acera solamente.
- Las zonas peatonales.
- La calzada.

##### Cuando el semáforo peatonal muestra al peatón con luz intermitente

- Ya se puede comenzar a cruzar.
- Hay que apurarse para terminar de cruzar.
- Hay que detenerse en el centro de la calzada.

##### ¿Cómo tenés que esperar la llegada del colectivo?

- En fila, sobre la acera.
- Sentado en el cordón de la vereda.
- En la calzada, cerca del cordón.

##### La calzada es:

- La vía por donde circulan los vehículos.
- La vía por la que circulan los peatones.
- La vía por donde circulan los vehículos más el espacio de la vereda

##### Si necesitás cruzar una calle de doble sentido de circulación, sin semáforo tenés que:

- Mirar a la izquierda y después a la derecha.
- Mirar a los autos que vienen de frente.
- Mirar a la izquierda, después a la derecha y antes de comenzar a cruzar, de nuevo a la izquierda.

**Un grupo de cinco personas que circula por una ruta en una zona rural, debe:**

- Caminar por el borde del camino.
- Amontonarse para que los vean con mayor facilidad.
- Caminar en “fila india” por la banquina en el sentido contrario al tránsito.

**La senda peatonal es:**

- La zona de la calzada señalizada con franjas anchas blancas por donde pueden cruzar los peatones.
- La banquina.
- La vereda.

**La acera es:**

- El lugar donde podés hacer lo que quieras, porque es el espacio de uso libre para los peatones.
- El espacio por donde tienen prioridad para circular los peatones.
- Lo mismo que la senda peatonal.

**Si una calle no tiene semáforo ni está pintada la senda peatonal, cruzá:**

- Por la esquina, después de mirar con atención a ambos lados.
- Por la mitad de calle, después de mirar hacia la izquierda.
- Haciendo zig-zag.

**Si no hay semáforo y querés cruzar la calle, lo hacés:**

- Por la esquina, y si vienen autos lo hacés con prudencia, esperando que ellos frenen porque el peatón siempre tiene prioridad.
- Por cualquier lado de la calle, cuando no pase ningún vehículo.
- Por la esquina, cuando te dejen pasar los vehículos.

Si tenés 8 o más respuestas correctas, podés pedir que un evaluador te acompañe al circuito para rendir el examen práctico.

**Examen práctico de peatón en circuito vial**

Aprobó  Sí  No Firma del evaluador: \_\_\_\_\_

Si aprobaste, pasá a retirar tu licencia de peatón.  
¡FELICITACIONES!

## Proyecto Institucional de integración de Segundo Ciclo del Nivel Primario: “Nuestro parque vial”

### Actividad 16: Licencia de peatón

\_\_\_\_\_

Datos de la escuela

# JORNADA DE EDUCACION VIAL

\_\_\_\_\_

Fecha

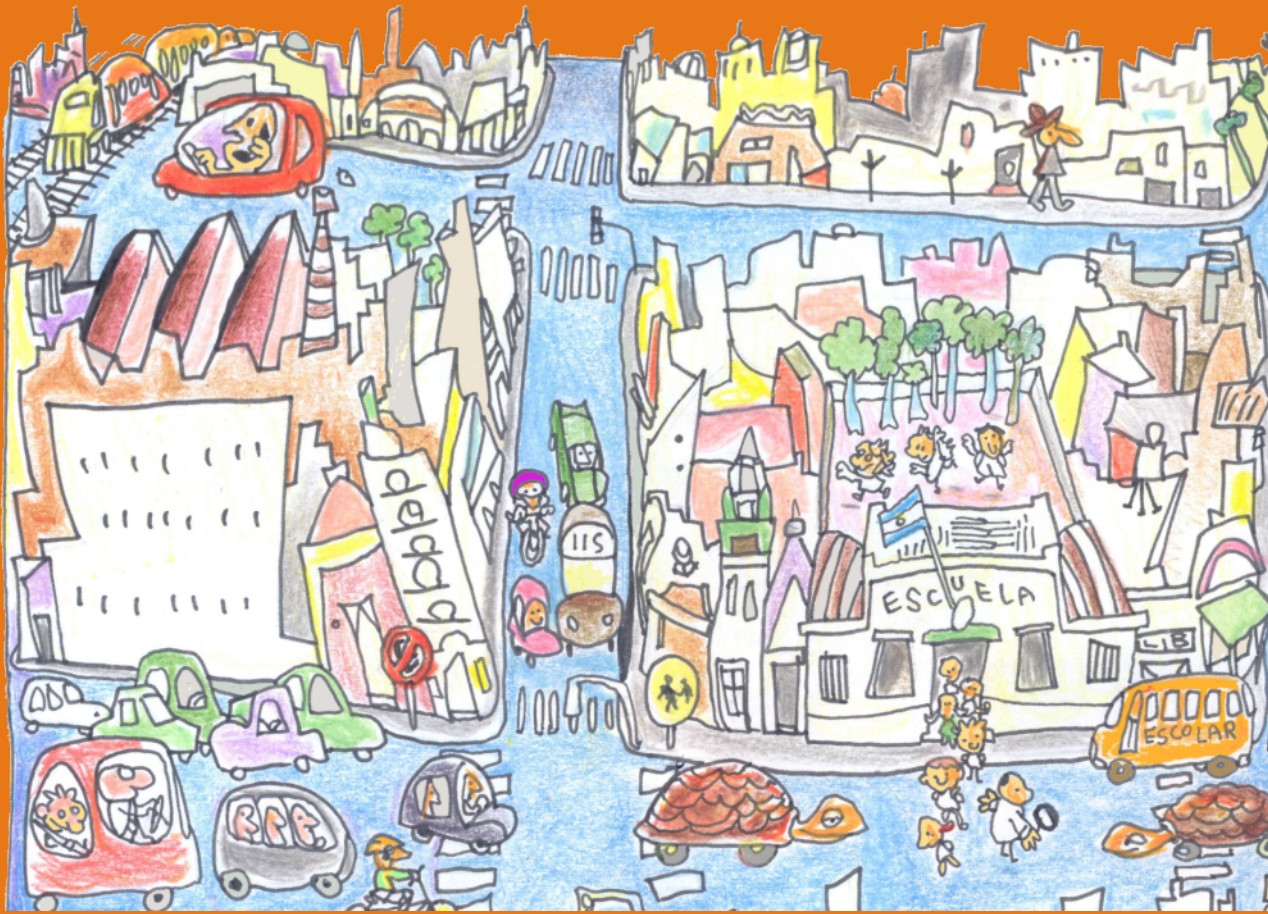
Nombre y apellido: \_\_\_\_\_

Fecha de nacimiento: \_\_\_\_\_

DNI: \_\_\_\_\_ Localidad donde vive \_\_\_\_\_

Por cuanto ha aprobado el examen teórico-práctico, se le extiende la presente licencia que lo reconoce como buen peatón.

Lugar y fecha \_\_\_\_\_ Firma \_\_\_\_\_



[www.seguridadvial.gov.ar](http://www.seguridadvial.gov.ar)  
[www.educacionvial.gov.ar](http://www.educacionvial.gov.ar)



**ARGENTINA**  
Con vos, siempre.



Presidencia de la Nación